

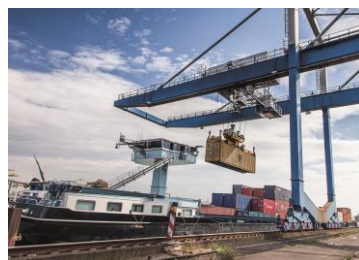


HAEGER & SCHMIDT LOGISTICS

Algemene
transportvoorwaarden voor
transporten per binnen-
schip of over zee, project-
logistiek en vervoer
(ATB)

Haeger & Schmidt Logistics GmbH
D-Vinckeweg 22
47119 Duisburg

Stand. 1.6.2017



I. GELDIGHEIDSGEBIED

1. Deze *Algemene Transportvoorwaarden* (ATB) gelden uitsluitend tegenover opdrachtgevers (afzenders) die bij het afsluiten van het contract handelen bij het uitoefenen van hun commerciële of zelfstandige beroepsmatige activiteit, alsmede tegenover juridische, publiekrechtelijke personen of tegenover bijzonder publiekrechtelijk vermogen.
2. Deze ATB gelden voor alle transporten per binnenschip en over zee, voor projectlogistiek en vervoer, met uitzondering van containertransporten. De ATB gelden ook in toekomst, zonder dat daar nog eens naar hoeft te worden verwezen.
3. Afwijkende verklaringen in schriftelijke offertes of transportovereenkomsten van Haeger & Schmidt Logistics (HSL) hebben voorrang op de in de ATB opgenomen regelingen. Afwijkende verklaringen en zakelijke voorwaarden van de afzender gelden ook dan niet, als HSL deze niet tegensprekt bij het afsluiten van het contract. Ze zijn alleen dan bindend als ze door HSL uitdrukkelijk worden erkend. Eenzijdige bevestigingen vanwege de afzender met afwijkende voorwaarden wordt hiermede weerlegd.

II. CONTRACTUELE GRONDSLAGEN

1. Voor **transporten per binnenschip**, ook als die in samenhang met een vervoersprestatie worden uitgevoerd, gelden de internationale vervoersvoorwaarden (IVTB, altijd in de actuele versie). Aanvullend geldt Duits recht, bij grensoverschrijdende transporten in eerste instantie het CMNI (Verdrag van Boedapest inzake de overeenkomst voor het **vervoer** van goederen over de binnenwateren).
2. Voor **vervoersactiviteiten** gelden de "*Allgemeinen Deutschen Spediteurbedingungen*" (afgekort ADSp 2017).

Let op: De ADSp 2017 wijken in cijfer 23 ten aanzien van het maximale bedrag bij aansprakelijkheid voor schade aan goederen (§ 431 Duits Wetboek van Handel, HGB) af van de wet, doordat ze de aansprakelijkheid bij multimodale transporten inclusief een transport over zee en bij een onbekende schadeplaats beperken tot 2 SDR/kg en voor het overige de standaard aansprakelijkheid van 8,33 SDR/kg bijkomend beperken tot 1,25 miljoen Euro per schadegeval alsmede 2,5 miljoen Euro per schadegebeurtenis, minstens echter 2 SDR/kg. (SDR, Duits SZR: *special drawing rights*/speciale trekkingsrechten, IMF)

3. Voor **zeetransporten** gelden primair de regelingen van de *GenCon C/P Box 94 (General Charter Conditions)* Voor zover er geen juridische voorwaarden m.b.t. vracht- en/of aansprakelijkheid zijn overeengekomen of de voorwaarden dwingend recht zijn overtreden, gelden de bepalingen van het Duitse Zeehandelsrecht conform §§ 476 e.v. Duits Wetboek van Handel (HGB), in die zin dat een schuld van het personeel en de scheepsbemanning niet voor rekening van HSL is als de schade is ontstaan door gedragingen van de leidinggevenden of de overige bemanning van het schip, echter niet bij het uitvoeren van maatregelen die overwegend in het belang van de lading zijn genomen, of door vuur of explosie aan boord van het schip ontstaan zijn.

IVTB, ADSp en GenCon C/P kunnen op onze Website (<http://www.haegerundschmidt.com/dokumente/>) worden gedownload en worden desgewenst toegestuurd.

III. BIJKOMENDE VOORWAARDEN

1. ONDERVERVOERDERS

HSL is bevoegd om de door HSL overgenomen dienstverlening op het gebied van de logistiek geheel of

gedeeltelijk door andere ondernemers te laten uitvoeren.

zijn ontstaan, doordat informatie ontbreekt of die informatie onjuist of onvolledig is.

2. TRANSPORTVERZEKERING

Een transportverzekering wordt door HSL zonder uitdrukkelijke en bevestigde overeenkomst niet afgesloten.

3. AANSPRAKELIJKHEID VAN HSL

(1) De aansprakelijkheid alsmede de uitsluiting resp. beperking van aansprakelijkheid van HSL richten zich conform op de voor de in § 9 nr. 1 – nr. 4 genoemde activiteiten naar de desbetreffend geldende voorwaarden of wettelijke bepalingen.

(2) Uitsluiting resp. beperking van aansprakelijkheid geldt niet bij een inbreuk op leven, lichaam en gezondheid en bij grove schuld.

(3) Voor activiteiten buiten de in § 9 nr. 1 – nr. 4 genoemde activiteiten is de aansprakelijkheid van HSL beperkt tot opzet en grove nalatigheid.

(4) Het verlies van het recht op uitsluiting van aansprakelijkheid of beperking van de aansprakelijkheid richt zich naar de in dat geval voor het transport geldende dwingende bepalingen van internationale verdragen of het geldende nationale recht.

4. AFVALTRANSPORTEN

De opdrachtgever moet HSL voor het aannemen van de opdracht alle voor de uitvoering van het afvaltransport noodzakelijke documenten en informatie doen toekomen. De opdrachtgever alleen is verantwoordelijk voor de juiste declaratie van het afval die aan de wettelijke voorschriften voldoet. Hij is aansprakelijk, ook zonder dat hij daaraan schuld heeft, voor alle schade en kosten, die bij HSL of de uitvoerende ondervoerder

5. BIJZONDERE OVEREENKOMSTEN VOOR SCHEEPSTRANSPORTEN

a) Laagwater

Als overeengekomen geldt dat laagwater vanaf onderschrijding van de in het contract overeengekomen pegelstanden een natuurverschijnsel in de zin van § 13 nr. 1 d) IVTB is en dat dan de in § 13 IVTB genoemde juridische gevolgen gelden.

b) Het schoonmaken van de schepen

(1) De schepen moeten na voltooiing van het transport/de transporten conform de schoonmaakcodes van het CDNI (Verdrag inzake de verzameling, afgifte en inname van afval in de Rijn- en binnenvaart) worden schoongemaakt.

(2) De opdrachtgever is verplicht om ervoor te zorgen dat de ontvanger van de lading restlading, ladingrestanten, afval alsmede het waswater van de losplaats afneemt. Als aan de hiervoor genoemde verplichtingen door de ontvanger niet wordt voldaan, is de opdrachtgever aansprakelijk, ook zonder dat hij daaraan schuld is, voor alle schade en uitgaven die daardoor zijn ontstaan.

(3) De ligtijd eindigt met de teruggave van het schoongemaakte schip en het overhandigen van de correct ondertekende losverklaring.

6. HET MELDEN VAN SCHADE

Uiterlijk herkenbare schade en verliezen moeten onverwijld worden gemeld. Als dit niet uiterlijk bij aflevering gebeurt, wordt ervan uitgegaan dat de goederen in dezelfde toestand en dezelfde hoeveelheid zijn afgeleverd als voor vervoer zijn overgedragen.

Uiterlijk niet herkenbare schade en verliezen moeten binnen 7 op elkaar volgende kalenderdagen na aflevering schriftelijk worden gemeld, waarbij de algemene

aard van de schade moet worden vermeld en degene die schade heeft geleden moet bewijzen dat de schade is ontstaan terwijl de goederen onder toezicht van HSL stonden.

IV. SLOTBEPALINGEN

1. LOOPTIJD EN VERBOD OP DE VERREKENING

Rekeningen moeten binnen 15 kalenderdagen worden betaald en zijn dan verschuldigd.

Tegenover aanspraken van HSL op basis van contracten en daarmee samenhangende buitencontractuele aanspraken is verrekening of inhouding alleen dan toegestaan als de verschuldigde tegenvordering onomstreden, besluiten genomen of rechtsgeldig is vastgesteld.

2. PLAATS VAN UITVOERING EN BEVOEGDE RECHTER

Plaats van uitvoering en en bevoegde rechtbank voor alle geschillen is Duisburg. Het staat HSL echter vrij om afzender en/of ontvanger te vervolgen bij de voor hen bevoegde rechtbank.

3. TALEN

Deze transportvoorwaarden zijn verkrijgbaar in het Duits, Nederlands, Frans en Engels. Bij twijfel over de interpretatie is de Duitse versie doorslaggevend.